

Modtagere af sociale ydelser 1996-2001 – økonomiske nøgletal

Indhold

1. Udviklingen i udgifter til sociale ydelser 1996-2001.....	2
2. Introduktion til socialstatistikken	3
3. Udgifter til sociale ydelser 1996-2001	4
4. Sociale udgifter fordelt på aldersgrupper.....	7
5. Gennemsnitlige ydelser fordelt på aldersgrupper.....	12
6. Udgifter til pensioner.....	17
7. Kombinationer af ydelser.....	18
8. Berettigelsesgrundlag for de sociale ydelser.....	27
9. Datagrundlag og –behandling	30
10. Opgørelsesmetode mv.	31

1. Udviklingen i udgifter til sociale ydelser 1996-2001

Oversigt 1. Udgifter til indkomsterstattende ydelser 1996-2001 fordelt på ydelsestype

Ydelsestype	1996	1997	1998	1999	2000	2001
Ydelser i alt	147.973.416	140.816.940	141.973.365	134.002.772	128.477.496	148.448.842
Barselsdagpenge mv.	15.583.258	16.745.343	17.214.162	16.844.377	16.410.971	18.915.119
Takstmæssig hjælp ved arbejdsløshed	21.780.925	20.850.586	21.472.056	18.416.802	17.710.302	22.070.237
Takstmæssig hjælp ved sygdom/ulykke	5.846.823	5.855.576	5.791.294	5.401.920	6.358.929	6.278.975
Trangsvurderet hjælp	87.314.054	78.111.078	80.329.876	76.839.077	72.936.771	83.192.441
Udvidet behovsvurderet hjælp	11.031.581	11.487.576	9.289.308	7.939.596	7.367.174	8.666.584
Engangshjælp	6.416.775	7.766.781	7.876.669	8.561.001	7.693.348	9.325.486

Udgifterne til sociale ydelser er steget fra 1996 til 2001

Af oversigt 1 fremgår det, at udgifterne til indkomsterstattende ydelser har været faldende fra 1996 til 2000 for derefter at stige igen i 2001. I 1996 var de samlede udgifter til de her nævnte sociale ydelser 147,9 mio. kr., mens de i 2001 steg til 148,4 mio. kr., hvilket svarer til en stigning på 0,3 procent.

Den største udgift til sociale ydelser er til trangsvurderet hjælp. I 1996 var den samlede udgift til trangsvurderet hjælp på 87,3 mio. kr., mens den i 2001 var faldet til 83,2 mio. kr. Dette er et fald på 4,7 procent. Til sammenligning var udgifterne til takstmæssig hjælp ved arbejdsløshed den næststørste sociale ydelse. Her var udgiften på 21,8 mio. kr. i 1996 og 22,1 mio. kr. i 2001.

Den største procentvise stigning i udgifterne i perioden 1996-2001 har været til engangshjælp og barselsdagpenge mv. Engangshjælp er steget med 45,3 procent fra 1996 til 2001, mens barselsdagpenge mv. er steget med 21,4 procent i perioden.

2. Introduktion til socialstatistikken

*Socialstatistikken
– en ny basisstatistik*

”Modtagere af sociale ydelser 1999-2000”, der blev offentliggjort i november 2001, var den første publikation om sociale ydelser, efter at Landstinget ved en bevilning på finansloven for 2000 bevilgede midler til udvikling af området. Den første publikation er fulgt op med ”Modtagere af sociale ydelser - økonomiske nøgletal 1999-2000”, der udkom i marts 2002 og ”Modtagere af sociale ydelser 1996-2001”, der udkom i oktober 2002.

Nærværende publikation, ”Modtagere af sociale ydelser – økonomiske nøgletal 1996-2001”, er derfor blot den anden af sin art og dækker, som det fremgår af titlen, en periode på seks år.

*Socialstatistikken
tre hovedområder*

Socialstatistikken består af tre hovedområder:

- **Statistik over modtager:** Personorienterede statistikker opgjort på demografiske karakteristika, størrelse af ydelser mv. 2002 er det andet år, hvor denne statistik udarbejdes af Grønlands Statistik.
- **Den sociale ressourceopgørelse:** Opgørelse over de menneskelige og fysiske ressourcer, der er til rådighed på det sociale område, fx institutionspersonale, antal børn i diverse dag- og døgninstitutioner mv.
- **ESSPROS (The European System of Integrated Social Protection Statistic)** består af retningslinier, opstillet af EUROSTAT (EU's statistikkontor), for dannelse af statistiske opgørelser over sociale udgifter og deres finansiering. Fordelen ved at anvende ESSPROS i Grønland er, at det muliggør sammenlignende (komparative) analyser mellem Grønland og de lande, der har implementeret principperne fra ESSPROS, fx. landene i EU og det øvrige Norden.

*Primær fokus på
indkomsterstøttende
ydelser*

I denne publikation er der primært fokuseret på de sociale ydelser, der erstatter anden indkomst. Disse ydelser gives til personer, når indkomsten bortfalder som følge af en social begivenhed, hvad enten dette er arbejdsløshed, sygdom, alderdom eller andet. Nedenstående oversigt indeholder de typer af ydelser, der behandles i publikationen:

- Dagpenge ved barsel mv.
- Takstmæssig hjælp ved arbejdsløshed samt sygdom og ulykke
- Udvidet behovsvurderet hjælp
- Trangsvurderet hjælp
- Engangshjælp
- Førtidspension
- Førtidspension, børnetillæg
- Førtidspension, personligt tillæg
- Alderspension
- Alderspension, børnetillæg
- Alderspension, personligt tillæg

*Betingelser for
tildeling mv.*

Der er en række markante forskelle mellem de forskellige typer af ydelser, der skal erstatte anden indkomst. Lovgrundlaget, kriterier for tildeling mv. er detaljeret beskrevet for hver enkelt type af ydelse i afsnit 8.

*Modtagere fordelt
på køn, alder og
kommune*

Opgørelserne er dannet på baggrund af udtræk af data fra de kommunale IT-systemer, jf. afsnit 9. Statistikkerne har hovedvægt på de offentlig udgifter til sociale ydelser fordelt på køn og alder gennemsnitlige udbetalingsstørrelser, modtagere af kombinationer af ydelser mv.

3. Udgifter til sociale ydelser 1996-2001

Trangsvurderet hjælp udgjorde 56 procent af de sociale ydelser i 2001

Den største udgift til indkomsterstøttende ydelser i perioden 1996-2001, når ydelser til pension ikke medtages, er trangsvurderet hjælp. I 1996 og 2001 udgjorde trangsvurderet hjælp henholdsvis 59 og 56 procent af de samlede udgifter til sociale ydelser (jf. oversigt 2).

Til sammenligning udgjorde takstmæssig hjælp ved arbejdsløshed, der er den næststørste udgift, i 1996 og 2001 henholdsvis 14,7 og 14,9 procent.

Af oversigt 2 ses det, at udviklingen fra 1996 til 2001 er gået i retning af at barseldagpenge mv., engangshjælp og takstmæssig hjælp ved sygdom/ulykke udgør en stigende andel af de indkomsterstøttende ydelser. Således udgør fx barseldagpenge 10,5 procent af de samlede ydelser i 1996 og 12,7 procent i 2001, i modsætning til trangsvurderet- og udvidet behovsvurderet hjælp, der i 2001 udgjorde en mindre andel af de sociale ydelser end i 1996.

Oversigt 2. **Udgifter til indkomsterstøttende ydelser 1996-2001 fordelt på procentandele**

	1996	1997	1998	1999	2000	2001
Ydelser i alt	100	100	100	100	100	100
Barseldagpenge mv.	10,5	11,9	12,1	12,6	12,8	12,7
Takstmæssig hjælp ved						
Arbejdsløshed	14,7	14,8	15,1	13,7	13,8	14,9
Takstmæssig hjælp ved						
sygdom/ulykke	4,0	4,2	4,1	4,0	4,9	4,2
Trangsvurderet hjælp	59,0	55,5	56,6	57,3	56,8	56,0
Udvidet behovsvurderet hjælp	7,5	8,2	6,5	6	6	6
Engangshjælp	4,3	5,5	5,5	6,4	6,0	6,3

Stigende sociale udgifter

Af oversigt 3 ses det, at udgifterne til de fleste sociale ydelser har været stigende i perioden fra 1996 til 2001. Der har således været en stigning i udgifterne til takstmæssig hjælp ved arbejdsløshed og sygdom/ulykke, barseldagpenge mv., engangshjælp, førtidspension, førtidspension med personligt tillæg, alderspension og alderspension med personligt tillæg.

Enkelte af de sociale ydelser er faldet i perioden fra 1996 til 2001. Der ses således udbetalt færre penge i trangsvurderet hjælp, udvidet behovsvurderet hjælp, førtidspension med børnetillæg og alderspension med børnetillæg.

Kvinderne den største gruppe, der modtager alderspension

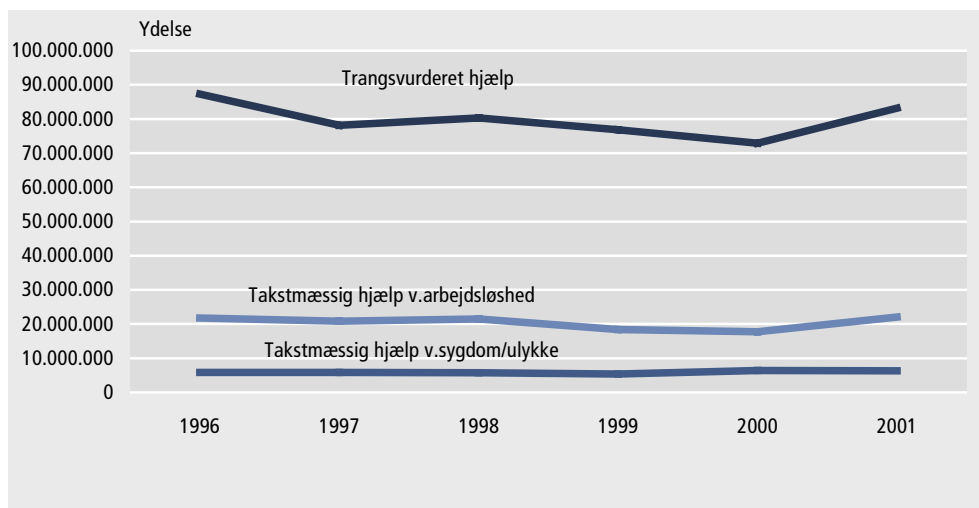
Det fremgår af oversigt 3, at den største udgiftspost til alderspension er til kvinder i alle årene 1996-2001. Dette i modsætning til førtidspension, hvor det er mændene, der udgør den største udgiftspost i hele perioden. Dette kan blandt andet forklares ved sammensætningen af pensionister, da der er flere kvinder end mænd, der er alderspensionister, mens lidt flere mænd end kvinder modtager førtidspension (jf. tabel 7).

Oversigt 3.
Sociale udgifter 1996-2001 opgjort på ydelsestype og køn

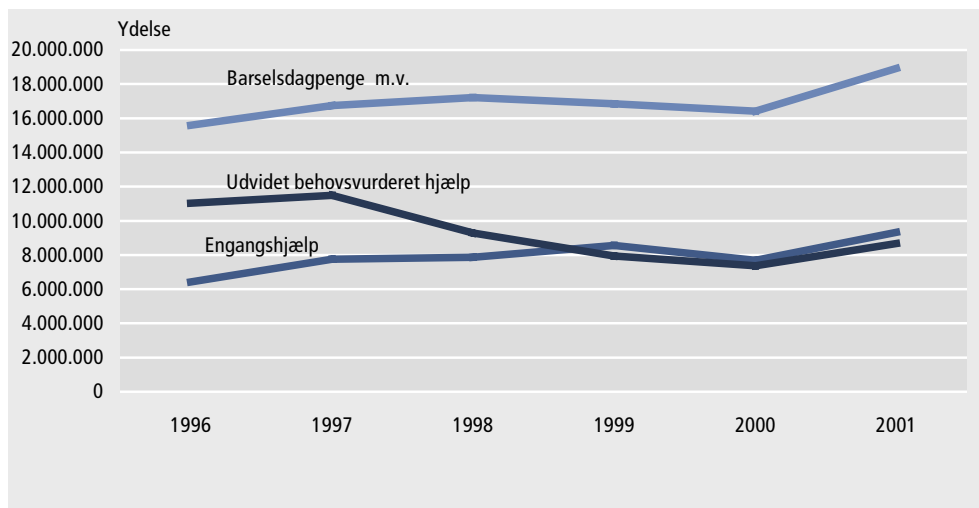
	I alt	Kvinde	Mand	I alt	Kvinde	Mand	I alt	Kvinde	Mand
	1996			1997			1998		
Takstmæssig hjælp ved arbejdsløshed	21.780.925	8.648.813	13.132.112	20.850.586	8.489.991	12.360.595	21.472.056	8.512.008	12.960.048
Takstmæssig hjælp ved sygdom/ulykke	5.846.823	3.449.540	2.397.283	5.855.576	3.543.547	2.312.029	5.791.294	3.608.071	2.183.224
Trangsvurderet hjælp	87.314.054	38.631.192	48.682.864	78.111.078	34.416.221	43.694.857	80.329.876	37.249.149	43.080.727
Barselsdagpenge mv.	15.583.252	15.235.272	347.980	16.745.343	16.330.231	415.113	17.214.162	16.606.614	607.548
Engangshjælp	6.416.775	3.049.443	3.367.333	7.766.781	3.885.643	3.881.138	7.876.669	3.705.623	4.171.046
Udvidet behovsvurderet hjælp	11.031.581	5.690.478	5.341.103	11.487.576	5.604.312	5.883.264	9.289.308	4.249.975	5.039.333
Førtidspension	126.619.176	59.908.753	66.710.423	139.559.750	67.149.521	72.410.229	150.551.376	73.115.926	77.435.450
Førtidspension, børnetillæg	7.226.029	3.516.817	3.709.211	8.475.570	4.143.435	4.332.135	8.647.035	4.718.649	3.928.386
Førtidspension, personligt tillæg	7.007.894	3.432.248	3.575.646	7.226.356	3.685.270	3.541.086	6.884.660	3.519.407	3.365.253
Alderspension	214.622.359	111.311.821	103.310.538	236.053.124	122.101.796	113.951.328	242.489.274	125.366.012	117.123.261
Alderspension, børnetillæg	855.530	124.940	730.590	922.507	122.914	799.593	952.918	155.390	797.528,4
Alderspension, personligt tillæg	12.594.972	6.553.530	6.041.442	14.339.839	7.263.640	7.076.200	11.579.979	5.578.177	6001801,48
	1999			2000			2001		
Takstmæssig hjælp ved arbejdsløshed	18.416.802	7.525.077	10.891.725	17.710.302	7.114.960	10.595.342	22.070.237	8.747.482	13.322.756
Takstmæssig hjælp ved sygdom/ulykke	5.401.920	3.430.548	1.971.371	6.358.929	3.960.349	2.398.580	6.278.975	3.956.862	2.322.112
Trangsvurderet hjælp	76.839.077	36.803.181	40.035.896	72.936.771	35.180.229	37.756.217	83.192.441	39.265.798	43.926.644
Barselsdagpenge mv.	16.844.377	16.206.299	638.077	16.410.971	15.782.750	628.221	18.915.119	17.810.052	1.105.067
Engangshjælp	8.561.001	4.009.622	4.551.379	7.693.348	3.679.731	4.013.617	9.325.486	4.896.450	4.429.036
Udvidet behovsvurderet hjælp	7.939.596	3.644.680	4.294.916	7.367.174	3.364.926	4.002.249	8.666.584	3.988.446	4.678.138
Førtidspension	163.900.858	79.672.364	84.228.493	165.266.774	79.296.641	85.970.132	186.348.481	88.496.637	97.851.844
Førtidspension, børnetillæg	9.065.587	4.518.442	4.547.146	9.242.836	4.746.573	4.496.262	6.652.032	3.395.866	3.256.166
Førtidspension, personligt tillæg	7.180.393	3.682.770	3.497.622	7.658.488	3.858.273	3.800.215	7.202.941	3.762.830	3.440.111
Alderspension	257.367.229	132.769.138	124.598.091	254.744.995	132.334.028	122.410.967	259.271.931	135.854.739	123.417.192
Alderspension, børnetillæg	664.650	313.054	351.596	667.936	308.506	359.430	483.606	271.505	212.101
Alderspension, personligt tillæg	12.452.924	5.945.627	6.507.296	12.523.069	6.224.485	6.298.584	14.044.833	7.245.795	6.799.039

Anm.: I tallene for pensionsydelse indgår ikke tal for Qeqertarsuaq kommune.

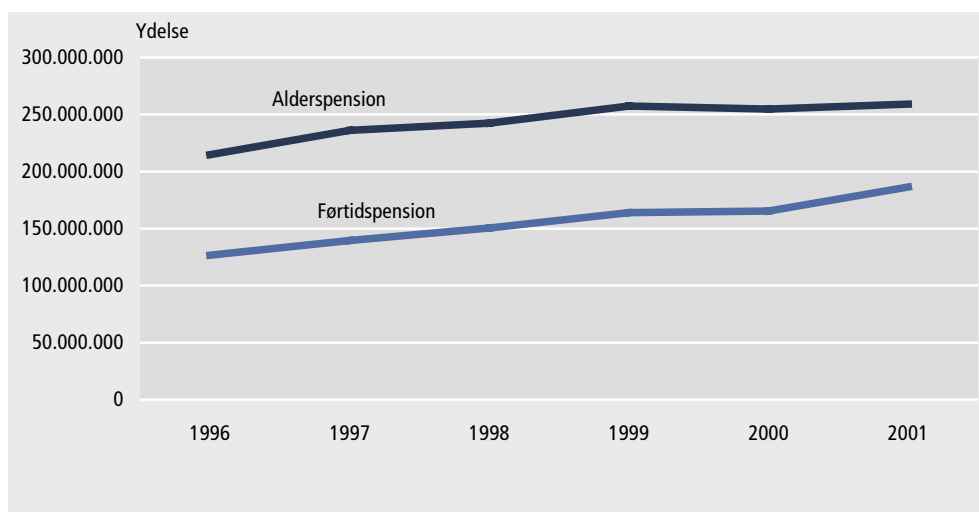
Figur 1. Udgifter til trangsvurderet- og takstmæssig hjælp ved arbejdsløshed og sygdom/ulykke 1996-2001



Figur 2. Udgifter til barseldagpenge mv., udvidet behovsvurderet hjælp og engangshjælp 1996-2001



Figur 3. Udgifter til førtidspension og alderspension 1996-2001



Anm.: I tallene for pensionsydelse indgår ikke tal for Qeqertarsuaq kommune

Overzicht 4.

Gennemsnitlige årlige ydelser (kr.) 1996-2001 fordelt på ydelsestype og køn

	I alt	Kvinde	Mand	I alt	Kvinde	Mand	I alt	Kvinde	Mand
	1996			1997			1998		
Takstmæssig hjælp ved arbejdsløshed	6.313	5.470	7.026	6.237	5.664	6.703	6.782	6.159	7.265
Takstmæssig hjælp ved sygdom/ulykke	2.432	2.487	2.357	2.488	2.585	2.352	2.545	2.663	2.370
Trangsvurderet hjælp	20.277	21.770	19.120	9.035	9.307	8.833	9.409	10.169	8.837
Barselsdagpenge mv.	16.165	18.973	2.161	16.070	19.033	2.256	16.410	18.765	3.705
Engangshjælp	2.823	2.863	2.788	3.248	3.463	3.058	3.595	3.687,19	3.516,9
Udvidet behovsvurderet hjælp	4.623	4.944	4.325	4.641	4.786	4.512	4.186	3.917	4.444
Førtidspension	68.398	67.046	69.521	69.291	67.460	71.060	70.840	69.024	72.576
Førtidspension, børnetillæg	17.366	16.996	17.794	18.471	17.131	20.441	17.150	16.415	18.063
Førtidspension, personligt tillæg	21.343	21.895	20.824	19.882	21.533	18.644	11.947	11.637	12.220
Alderspension	68.022	66.276	69.888	67.705	66.005	69.592	69.592	68.373	70.972
Alderspension, børnetillæg	12.524	9.108	13.011	13.540	18.203	13.152	10.881	9.096	11.145
Alderspension, personligt tillæg	26.078	28.156	24.459	19.673	20.429	19.028	14.486	13.078	15.532
	1999			2000			2001		
Takstmæssig hjælp ved arbejdsløshed	6.603	5.811	7.290	6.589	5.832	7.218	7.755	6.976	8.369
Takstmæssig hjælp ved sygdom/ulykke	2.491	2.689	2.208	2.879	2.996	2.704	2.906	2.951	2.832
Trangsvurderet hjælp	9.111	10.050	8.390	8.875	9.633	8.271	9.709	10.402	9.163
Barselsdagpenge mv.	17.294	20.033	3.867	19.016	22.261	4.079	19.360	23.040	5.417
Engangshjælp	3.810	3.737	3.877	3.609	3.580	3.636	4.013	4.217	3.808
Udvidet behovsvurderet hjælp	4.051	3.861	4.227	4.153	3.922	4.369	4.408	4.074	4.740
Førtidspension	75.173	73.416	76.986	74.861	72.743	76.890	82.360	79.786	84.921
Førtidspension, børnetillæg	11.002	11.023	10.982	10.300	10.374	10.223	10.782	10.561	11.009
Førtidspension, personligt tillæg	7.526	7.744	7.320	6.569	6.630	6.512	7.162	7.373	6.966
Alderspension	74.171	72.808	75.573	72.527	71.023	74.192	81.983	80.964	83.118
Alderspension, børnetillæg	9.565	9.096	9.712	11.163	13.231	9.096	7.016	7.747	6.607
Alderspension, personligt tillæg	6.980	6.342	7.685	6.605	5.834	7.412	9.096	9.685,48	8.482

4. Sociale udgifter fordelt på aldersgrupper

Den største gruppe, der modtager ydelser er de 30-39 årige

De 30-39 årige udgør den største gruppe for de fleste sociale ydelser i hele perioden 1996-2001. Dette gælder for takstmæssig hjælp ved arbejdsløshed og sygdom/ulykke, udvidet behovsvurderet hjælp, trangsvurderet hjælp og engangshjælp, jf. oversigt 4 samt figur 5, 6, 7, 8, og 9.

Af oversigt 4 fremgår det, at den største gruppe, der modtager barseldagpenge mv. i hele perioden 1996-2001, er de 20-24 årige. Endvidere viser udviklingen, at udgifterne til de yngre aldersgrupper (under 24 år) har været stigende fra 1996 til 2001, hvilket hænger sammen med en stigning i antallet af yngre modtagere. Derimod har udgiften til barseldagpenge mv. generelt været faldende for de 25-29 årige og for de 30-34 årige, jf. figur 4.

Den største gruppe der modtager førtidspension er de 55-59 årige

For førtidspensionister er det de 55-59 årige, der udgør den største gruppe. Oversigt 4 viser endvidere, at udgiften til førtidspension stiger i takt med alderen, så udgifterne til førtidspension stiger, jo ældre modtagerne er (jf. figur 10). Dette hænger sammen med, at der forholdsmæssigt er flere ældre, der modtager førtidspension.

Oversigt 4. Sociale udgifter 1996-2001 fordelt på ydelsestype og alder

Alder		Barseldagpenge mv.	Takstm. hjælp v. arbejdsløshed	Takstm. hjælp v. sygdom	Udvidet behovsv. hjælp	Tra
I alt	1996	15.583.252	21.780.925	5.846.823	11.031.581	8
	1997	16.745.343	20.850.586	5.855.576	11.487.576	7
	1998	17.214.162	21.472.056	5.791.294	9.289.308	8
	1999	16.844.377	18.416.802	5.401.920	7.939.596	7
	2000	16.410.971	17.710.302	6.358.929	7.367.174	7
	2001	18.915.119	22.070.237	6.278.975	8.666.584	8
Under 20 år	1996	965.813	241.108	50.896	343.425	2
	1997	1.419.003	193.614	55.226	723.444	2
	1998	1.265.711	154.947	12.124	220.873	2
	1999	1.281.070	165.963	14.622	619.556	3
	2000	1.400.551	176.313	22.083	132.355	2
	2001	1.912.581	292.164	31.829	299.448	3
20-24	1996	4.135.637	1.681.411	192.814	1.007.375	7
	1997	4.799.547	1.512.860	153.633	1.087.636	6
	1998	5.015.464	1.498.272	183.040	726.680	6
	1999	4.797.330	1.114.891	169.430	522.198	7
	2000	5.645.343	933.537	164.365	633.383	7
	2001	6.085.171	1.443.869	192.011	704.082	8
25-29	1996	4.783.961	3.284.363	547.095	1.874.054	1
	1997	4.642.807	3.065.521	458.159	1.740.906	1
	1998	3.948.098	2.558.834	451.532	1.136.319	9
	1999	3.650.485	1.945.078	337.566	815.819	8
	2000	3.730.150	1.650.722	269.717	787.555	7
	2001	4.040.157	1.996.986	316.199	790.701	7
30-34	1996	3.889.979	5.088.561	1.021.601	2.552.977	2
	1997	4.096.563	4.660.556	979.617	2.330.415	1
	1998	4.168.468	4.733.137	938.927	2.059.670	1
	1999	4.131.699	3.681.106	822.494	1.792.197	1
	2000	3.399.999	3.364.998	845.088	1.579.190	1
	2001	3.716.462	3.353.738	735.266	1.694.759	1
35-39	1996	1.511.027	3.422.629	1.024.494	1.740.650	1
	1997	1.429.716	3.522.963	1.068.055	2.089.572	1
	1998	2.304.066	3.988.466	1.013.086	1.842.813	1
	1999	2.601.134	3.766.907	1.092.035	1.694.488	1
	2000	1.851.899	3.865.718	1.112.686	1.423.680	1
	2001	2.604.802	5.098.400	1.143.867	1.878.508	1
40-44	1996	270.652	2.520.270	851.596	1.289.011	1
	1997	351.438	2.609.433	800.519	1.425.833	1
	1998	413.776	2.752.162	793.691	1.641.058	1
	1999	306.819	2.708.459	730.789	1.164.196	1
	2000	313.428	2.726.483	999.204	1.170.968	1
	2001	501.397	3.201.162	1.003.686	1.454.431	1
45-49	1996	3.633	1.997.787	710.262	856.745	7
	1997	6.270	1.914.631	663.703	901.778	6
	1998	61.807	2.122.110	845.618	636.267	7
	1999	34.175	2.001.589	751.579	803.569	7
	2000	69.600	1.843.048	868.702	595.647	6
	2001	54.249	2.415.614	907.651	689.798	8
50-54	1996	2.370	2.079.687	766.297	853.604	5
	1997	-	1.836.130	853.938	639.028	4
	1998	4.722	1.902.360	773.479	500.140	4
	1999	41.664	1.558.780	579.353	359.403	3
	2000	-	1.578.226	859.397	391.943	4
	2001	-	1.917.503	757.518	592.691	4
55-59	1996	14.579	1.230.091	509.908	453.246	3
	1997	-	1.324.079	715.629	475.014	2
	1998	32.050	1.442.778	634.473	448.841	2
	1999	-	1.241.631	713.473	290.310	2
	2000	-	1.285.412	979.734	564.420	2
	2001	-	1.927.083	955.580	446.703	3

Oversigt 4. (fortsat)**Sociale udgifter i alt 1996-2001 opgjort på ydelsestype og alder**

Alder		Barselsdagpenge	Takstm. hjælp v. arbejdsløshed	Takstm. hjælp v. sygdom	Udvidet behovsv. hjælp	Tra
		mv.				
60 +	1996		235.017	171.860	60.495	
	1997	-	208.239	110.311	73.945	
	1998		318.989	145.324	76.652	
	1999	-	232.397	190.579	47.625	
	2000	-	285.844	237.952	88.032	
	2001	-	423.719	235.368	115.462	
	Uoplyst	1996	5.601	-	-	-
1997		-	2.558	785	-	
1998		-	-	-	-	
1999		-	-	-	-	
2000		-	-	-	-	
2001		300	-	-	-	

Anm.: Alderen er opgjort per 1. januar 1996, 1997, 1998, 1999, 2000, 2001

Oversigt 5. Udgifter til førtidspension 1996-2001 fordelt på ydelsestype og alder

Alder	År	Førtidspension	Førtidspension børnetillæg	Førtidspension personligt tillæg
I alt	1996	126.619.176	7.226.029	7.007.894
	1997	139.559.750	8.475.570	7.226.356
	1998	150.551.376	8.647.793	6.884.660
	1999	163.900.858	9.065.587	7.180.393
	2000	165.266.774	9.242.836	7.658.488
	2001	186.348.481	6.172.661	7.202.941
Under 20 år	1996	183.559	..	8.201
	1997	309.154	..	10.130
	1998	142.932	..	1.705
	1999	123.144	..	2.201
	2000	67.159	..	37.572
	2001	640.194	..	42.720
20-24 år	1996	1.866.166	..	189.522
	1997	2.328.687	..	132.734
	1998	2.280.623	..	61.118
	1999	1.871.028	..	38.716
	2000	1.967.479	..	71.746
	2001	2.210.896	..	50.412
25-29 år	1996	8.104.243	..	396.275
	1997	7.234.830	..	353.694
	1998	6.064.630	..	223.666
	1999	5.509.425	..	304.608
	2000	5.227.984	..	212.419
	2001	5.086.597	..	232.329
30-34 år	1996	10.060.384	..	519.344
	1997	13.177.890	..	629.043
	1998	14.062.747	..	684.135
	1999	15.070.110	..	621.898
	2000	14.480.672	..	602.978
	2001	14.984.505	..	382.252
35-39 år	1996	10.846.014	..	613.291
	1997	12.162.843	..	681.607
	1998	13.337.402	..	746.081
	1999	14.839.341	..	759.741
	2000	15.796.295	..	1.099.887
	2001	18.034.835	..	976.537
40-44 år	1996	13.551.917	..	919.429
	1997	15.989.514	..	918.793
	1998	17.567.805	..	856.440
	1999	19.592.350	..	954.468
	2000	18.572.648	..	881.998
	2001	20.987.965	..	853.613
45-49 år	1997	16.377.513	..	944.227
	1998	19.872.902	..	1.016.969
	1999	23.507.119	..	1.157.250
	2000	22.751.306	..	1.216.531
	2001	23.386.463	..	1.053.617
50-54 år	1996	22.253.120	..	1.479.807
	1997	24.782.098	..	1.159.329
	1998	26.968.553	..	1.076.648
	1999	28.695.105	..	8.082.949
	2000	28.736.331	..	1.210.257
	2001	28.970.504	..	1.104.346
55-59 år	1996	38.108.755	..	1.824.234
	1997	40.957.539	..	2.045.618
	1998	43.636.331	..	1.774.208
	1999	46.609.528	..	60.448
	2000	43.091.981	..	1.613.785
	2001	43.384.623	..	1.478.265

Fortsættes....

Oversigt 5
(fortsat)

Udgifter til førtidspension 1996-2001 fordelt på ydelsestype og alder

Alder	År	Førtidspension	Førtidspension børnetillæg	Førtidspension personligt tillæg
60 +	1996	6.596.565	..	321.289
	1997	6.239.680	..	351.181
	1998	6.617.451	..	443.691
	1999	8.082.949	..	507.326
	2000	14.491.876	..	711.315
	2001	28.661.898	..	1.028.850
Uoplyst	1996	-	..	-
	1997	-	..	-
	1998	-	..	-
	1999	-	..	-
	2000	-	..	-
	2001	-	..	-

Anm.: I tallene for pensionsydelse indgår ikke tal for Qeqertarsuaq kommune

Anm.: Alderen er opgjort per 1. januar 1996, 1997, 1998, 1999, 2000, 2001

Anm.: Gældende lov pr. 1. januar 1996, 1997, 1998 og 1999 fastlægger en øvre grænse for førtidspension på 59 år. Aldersgruppen 60+ i disse år indeholder således personer, der har fået udbetalt førtidspension pga. forsinkelser i administrative procedure eller lignende.

Anm.: Aldersfaktoren i de eksisterende kommunale registreringer for førtidspension-børnetillæg er for usikre til at kunne angives.

5. Gennemsnitlige ydelser fordelt på aldersgrupper

Den gennemsnitlige årlige ydelse er generelt steget for de fleste aldersgrupper i perioden 1996-2001. Således er den steget for barseldagpenge mv., takstmæssig hjælp ved arbejdsløshed og sygdom/ulykke, engangshjælp og førtidspension. Kun er den gennemsnitlige årlige ydelse smule for udvidet behovsvurderet- og trangsvurderet hjælp faldet en smule.

Oversigt 6 illustrerer, at de største gennemsnitlige ydelser modtages af de 30 og 40-årige. Dette kan hænge sammen med at denne aldersgruppe modtager sociale ydelser i en større del af året. Dog er det de 20-24 årige, der i gennemsnit modtager mest i barseldagpenge mv..

Oversigt 6. Gennemsnitlige årlige ydelser 1996-2001 fordelt på ydelsestype og alder

	År	Barseldagpenge mv.	Takstmæssig hjælp ved arbejdsløshed	Takstmæssig hjælp ved sygdom/ulykke	Udvidet behovsvurderet hjælp	Trangsvurderet hjælp	Engangshjælp	Førtidspension
I alt	1996	16.165	6.313	2.432	4.623	9.737	2.823	62.683
	1997	16.070	6.237	2.488	4.641	9.035	3.248	62.950
	1998	16.410	6.782	2.545	4.186	9.409	3.595	66.381
	1999	17.294	6.603	2.491	4.051	9.111	3.810	70.647
	2000	19.016	6.589	2.879	4.153	8.875	3.609	70.960
	2001	19.360	7.755	2.906	4.408	9.709	4.013	76.030
Under 20 år	1996	13.997	4.822	2.424	3.302	5.508	2.375	26.223
	1997	14.629	4.840	3.068	7.024	6.212	3.415	34.350
	1998	12.915	4.427	1.347	1.990	5.762	3.970	28.586
	1999	13.072	5.029	1.219	6.662	5.913	3.938	30.786
	2000	14.899	4.198	1.577	2.005	5.011	3.039	9.594
	2001	18.215	5.312	1.447	3.790	6.354	4.108	45.728
20-24 år	1996	18.139	5.838	1.607	4.030	7.714	2.388	54.887
	1997	17.581	5.365	1.397	4.333	6.783	2.362	66.534
	1998	17.912	5.946	1.777	3.562	6.864	2.747	60.016
	1999	17.768	5.465	1.645	3.001	6.930	3.248	64.518
	2000	20.307	5.624	1.677	3.334	7.021	2.878	58.117
	2001	20.284	6.876	1.882	3.435	7.690	3.928	63.168
25-29 år	1996	15.789	5.782	1.874	4.269	9.378	2.832	69.864
	1997	16.121	6.256	1.703	4.195	8.342	2.851	76.966
	1998	16.049	6.181	2.213	3.551	8.895	3.244	72.198
	1999	16.979	6.234	2.034	3.212	8.375	3.599	75.472
	2000	19.841	5.959	1.675	3.805	7.915	3.341	76.626
	2001	19.239	7.479	2.094	4.014	8.597	3.623	82.042
30-34 år	1996	15.622	6.417	2.102	4.781	11.038	2.631	68.438
	1997	15.878	6.173	2.196	4.110	9.985	3.343	72.406
	1998	16.607	6.800	2.006	3.923	10.356	3.483	73.243
	1999	19.040	6.609	2.011	4.120	9.944	4.013	75.729
	2000	19.540	6.611	2.421	4.350	9.753	3.396	78.292
	2001	18.676	7.622	2.357	4.531	11.189	4.454	87.629
35-39 år	1996	17.570	6.557	2.536	4.557	11.468	3.000	65.337
	1997	15.373	6.336	2.495	4.826	10.375	3.336	65.745
	1998	17.861	7.161	2.345	4.762	10.733	3.919	68.048
	1999	19.126	6.787	2.499	4.617	10.839	3.932	76.888
	2000	19.092	6.879	2.576	4.045	10.176	4.143	73.614
	2001	21.707	8.455	2.717	4.780	11.266	4.575	82.351
40-44 år	1996	11.767	6.529	2.906	5.219	10.700	2.894	65.786
	1997	11.715	6.606	2.541	4.968	10.730	3.312	66.347
	1998	11.494	7.167	2.765	5.903	11.233	4.168	71.705
	1999	10.580	7.223	2.444	4.694	10.527	3.353	73.380
	2000	12.537	6.938	2.983	5.421	10.580	3.396	74.337
	2001	12.535	7.714	2.909	4.784	11.008	3.520	77.446

Fortsættes....

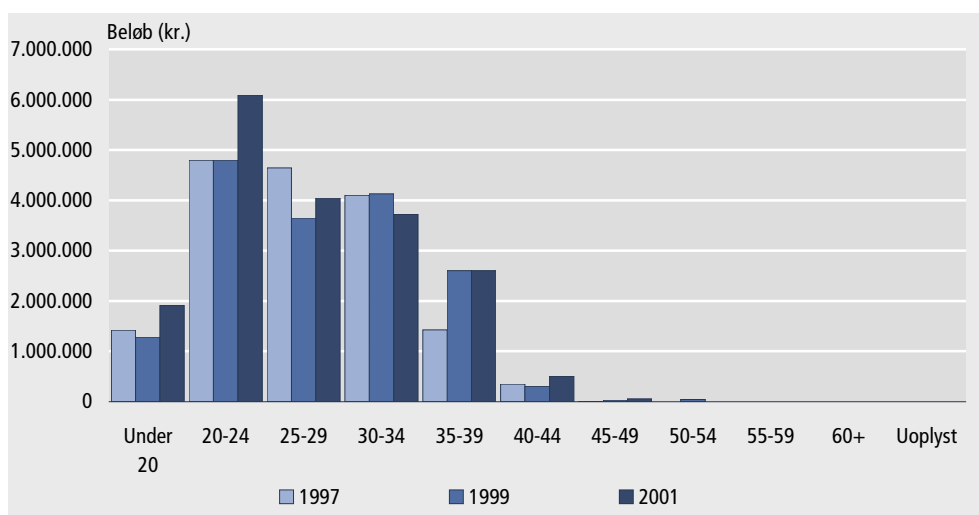
Overzicht 6 (fortsat)

Gennemsnitlige årlige ydelser 1996-2001 opgjort på ydelsestype og alder

	År	Barselsdagpenge mv.	Takstmæssig. hjælp ved arbejdsløshed	Takstmæssig. hjælp ved sygdom/ulykke	Udvidet behovsvurderet. hjælp	Trangsvurderet hjælp	Engangshjælp	Førtidspension
45-49	1996	1.817	6.529	2.621	5.355	11.325	2.887	64.586
	1997	2.090	6.425	2.467	4.955	10.533	3.705	62.749
	1998	10.301	6.802	2.978	4.159	10.483	3.491	69.003
	1999	4.882	6.831	2.684	4.991	10.127	3.578	74.155
	2000	9.943	6.654	3.091	3.567	9.020	3.546	72.256
	2001	27.125	7.549	3.098	4.422	10.365	4.321	75.440
50-54 år	1996	1.185	6.886	2.698	5.807	9.314	3.051	63.399
	1997	-	6.288	3.222	5.112	8.665	3.911	62.423
	1998	4.722	7.098	3.209	4.275	9.013	3.885	64.984
	1999	20.832	6.837	2.926	3.524	8.450	4.529	71.381
	2000	-	6.745	3.581	3.733	9.256	4.809	70.339
	2001	-	7.827	3.337	4.939	9.297	3.349	75.248
55-59 år	1996	14.579	6.407	2.817	5.151	9.347	3.164	65.479
	1997	-	6.654	3.633	5.337	7.302	2.953	64.500
	1998	16.025	7.178	3.157	4.627	8.218	2.750	66.116
	1999	-	6.604	3.414	4.973	7.757	4.833	69.984
	2000	-	7.063	4.278	7.330	9.153	4.745	68.842
	2001	-	8.415	4.266	4.702	9.428	4.485	72.067
60 +	1996	-	5.466	3.736	1.951	2.974	4.047	37.059
	1997	-	5.950	3.152	4.622	2.656	3.585	35.054
	1998	-	6.787	3.380	2.948	3.559	5.056	45.325
	1999	-	5.405	3.465	1.764	3.734	4.608	47.828
	2000	-	6.214	3.449	3.260	3.642	4.300	66.173
	2001	-	6.834	3.678	3.121	4.942	3.648	75.031
Uoplyst	1996	5601	-	-	-	142	-	-
	1997	-	2.558	785	-	7.302	585	-
	1998	-	-	-	-	-	-	-
	1999	-	-	-	-	-	-	-
	2000	-	-	-	-	-	-	-
	2001	300	-	-	-	-	-	-

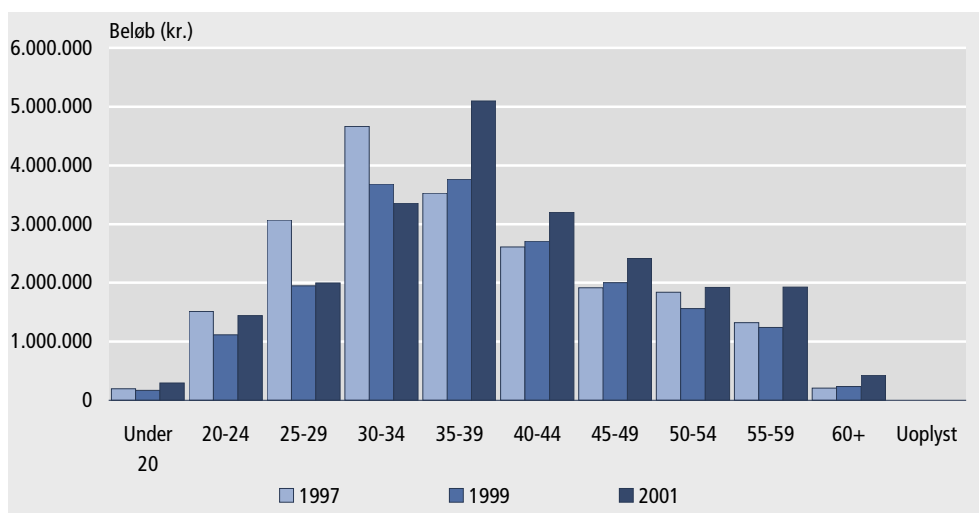
Anm.: I tallene for pensionsydelser indgår ikke tal for Qeqertarsuaq kommune

Figur 4 Udgifter til barselsdagpenge mv. 1997, 1999 og 2001 fordelt på alder



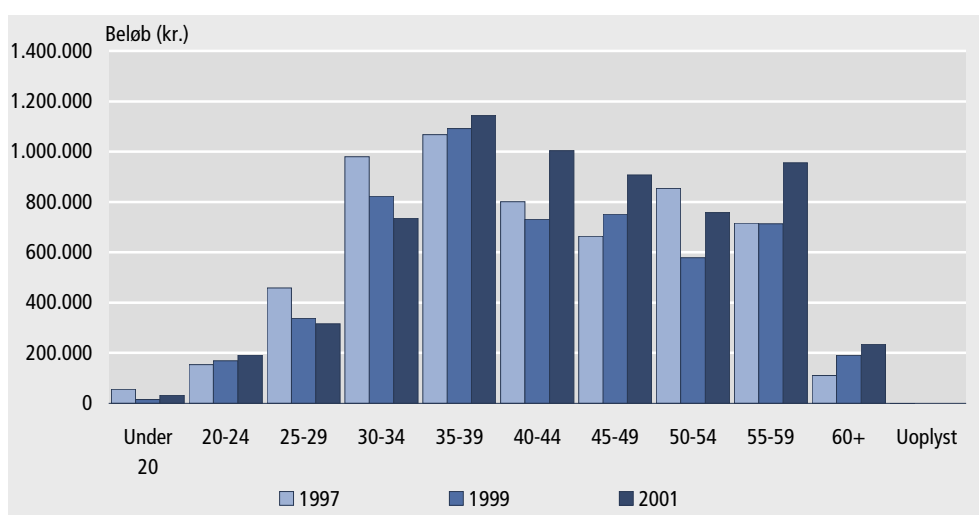
Anm.: Alderen er opgjort per 1. januar 1997, 1999 og 2001.

Figur 5. Udgifter til takstmæssig hjælp ved arbejdsløshed 1997, 1999 og 2001 fordelt på alder



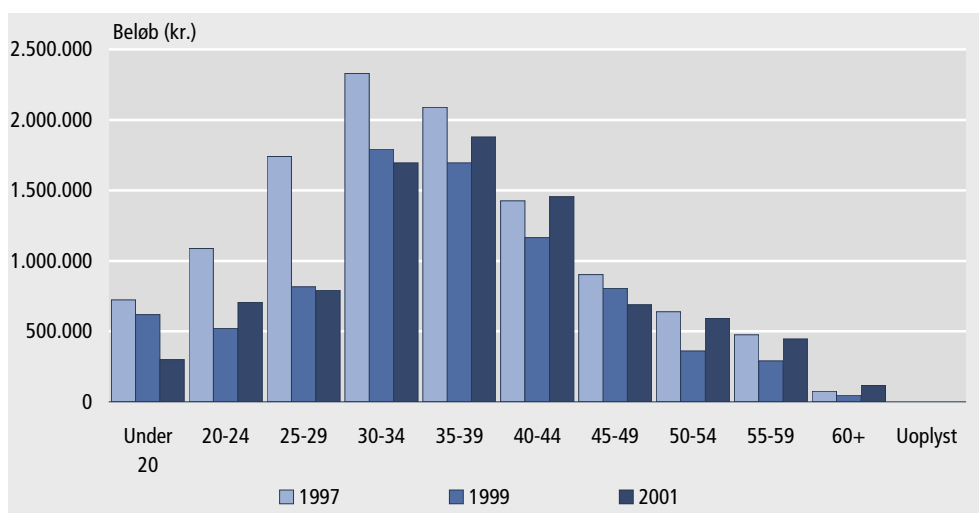
Anm.: Alderen er opgjort per 1. januar 1997, 1999 og 2001.

Figur 6. Udgifter til takstmæssig hjælp ved sygdom/ulykke 1997, 1999 og 2001 fordelt på alder



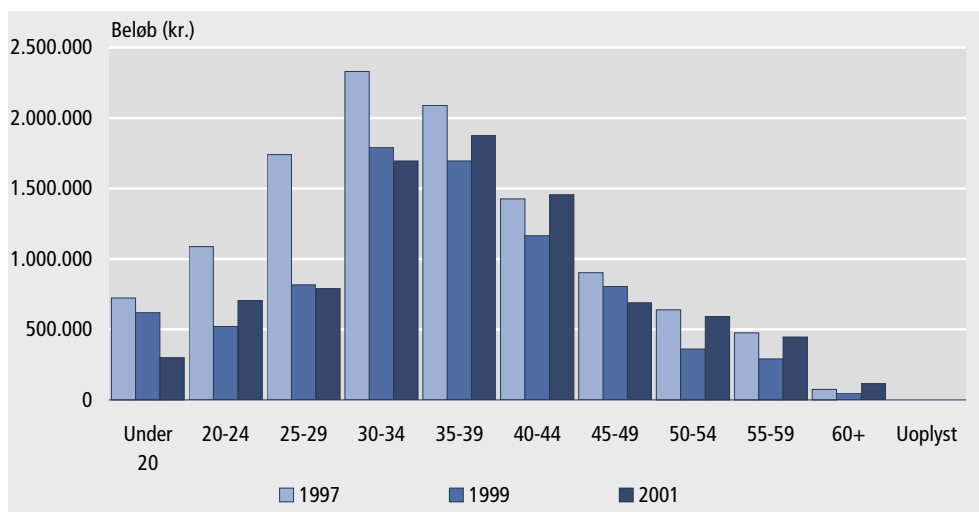
Anm.: Alderen er opgjort per 1. januar 1997, 1999 og 2001.

Figur 7. Udgifter til udvidet behovsvurderet hjælp 1997, 1999 og 2001 fordelt på alder



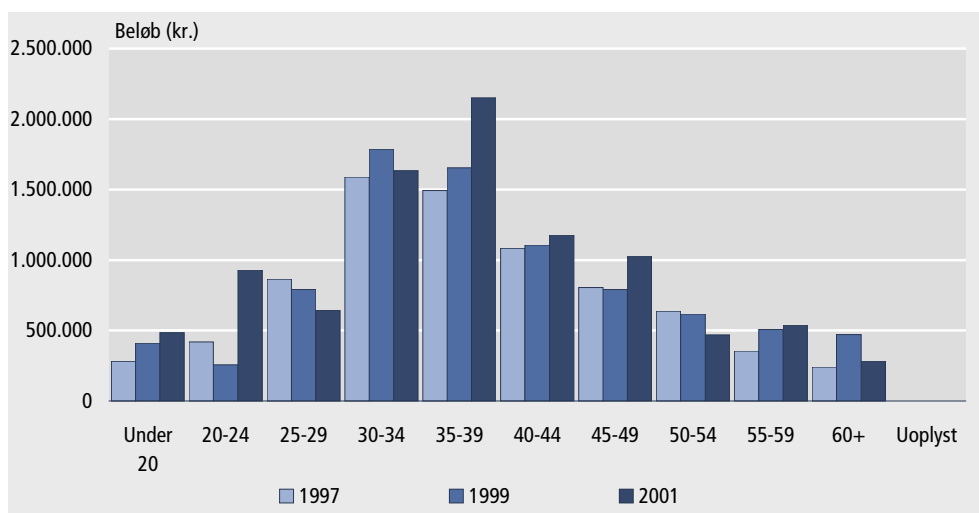
Anm.: Alderen er opgjort per 1. januar 1997, 1999 og 2001.

Figur 8. Udgifter til trangsvurderet hjælp 1997, 1999 og 2001 fordelt på alder



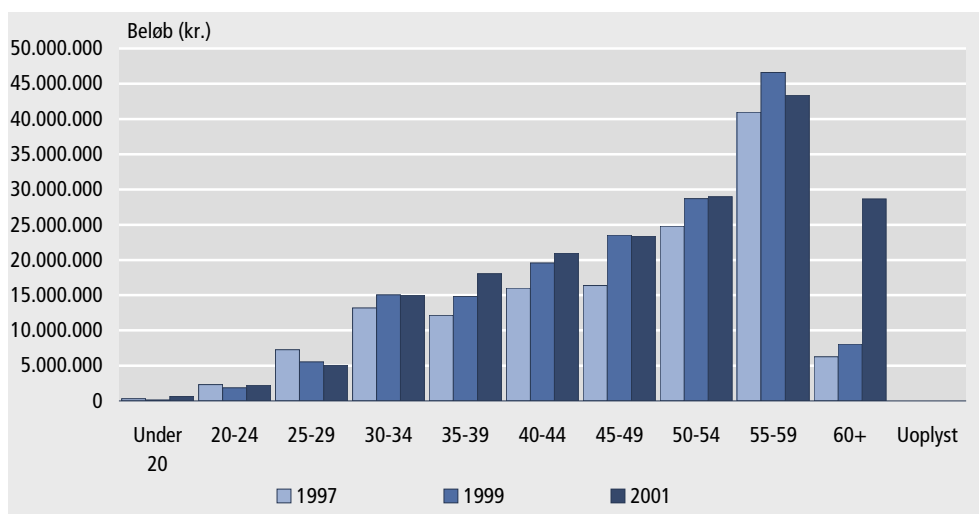
Anm.: Alderen er opgjort per 1. januar 1997, 1999 og 2001.

Figur 9. Udgifter til engangshjælp 1997, 1999 og 2001 fordelt på alder



Anm.: Alderen er opgjort per 1. januar 1997, 1999 og 2001.

Figur 10. Udgifter til førtidspension 1997, 1999 og 2001 fordelt på alder



Anm.: Jf. anmærkning til oversigt 5.

6. Udgifter til pensioner

Oversigt 7 viser grundbeløb til alders- og førtidspension samt de to tillægsydelse – personligt tillæg og børnetillæg. Det fremgår at de samlede udgifter til førtidspension er steget med 42,1 procent i perioden 1996-2001. Især har der været en stor stigning fra 1998 til 1999 og fra 2000 til 2001.

For alderspension er de samlede udgifter steget med 20 procent i perioden 1996-2001. Den største stigning har været i grundbeløbet som er steget fra 214,6 mio. kr. i 1996 til 259,3 mio. kr. i 2001. Der har også været en stigning i det personlige tillæg for alderspensionister på 11,5 procent i perioden, mens børnetillægget er faldet med 43,5 procent.

Oversigt 7. Udgifter til pensionsydelse 1996-2001 opgjort på ydelsestype, grundbeløb og tillægsydelse (i kr. og pct.)

Ydelsestype	1996	1997	1998	1999	2000	2001	Ændring (pct.) 1996-2001
Førtidspension i alt	140.853.099	155.261.676	166.083.071	180.146.837	182.168.097	200.203.454	42,1
Grundbeløb	126.619.176	139.559.750	150.551.376	163.900.858	165.266.774	186.348.481	47,2
Børnetillæg	7.226.029	8.475.570	8.647.035	9.065.587	9.242.836	6.652.032	-7,9
Personligt tillæg	7.007.894	7.226.356	6.884.660	7.180.393	7.658.488	7.202.941	2,8
Alderspension i alt	228.072.861	251.315.470	255.022.171	270.484.803	267.936.000	273.800.370	20,0
Grundbeløb	214.622.359	236.053.124	242.489.274	257.367.229	254.744.995	259.271.931	20,8
Børnetillæg	855.530	922.507	952.918	664.650	667.936	483.606	-43,5
Personligt tillæg	12.594.972	14.339.839	11.579.979	12.452.924	12.523.069	14.044.833	11,5
Pensionsydelse i alt	368.925.960	406.577.146	421.105.242	450.631.640	450.104.097	474.003.824	28,5

Anm.: I tallene for pensionsydelse indgår ikke tal for Qeqertarsuaq kommune

Anm.: Gældende lov pr. 1. januar 1996, 1997, 1998 og 1999 fastlægger en øvre grænse for førtidspension på 59 år. Aldersgruppen 60+ i disse år indeholder således personer, der har fået udbetalt førtidspension pga. forsinkelse i administrative procedure eller lignende.

7. Kombinationer af ydelser

Oversigt 8 illustrerer antallet af personer, der har modtaget flere forskellige ydelser i løbet af samme år. Ydelserne er altså ikke nødvendigvis modtaget på samme tid, men blot i det samme år.

Af de udvalgte kombinationsmuligheder er der flest personer, som har modtaget trangsvurderet hjælp og engangshjælp. Således var der 1.579 personer i 2000 og 1.708 personer i 2001, der modtog denne kombination af ydelser. Antallet af personer, der har modtaget trangsvurderet- og udvidet behovsvurderet hjælp er også højt; 1.452 personer i 2000 og 1.572 personer i 2001.

Oversigt 8.

Kombinationer af ydelser

	Takstmæssig hjælp ved arbejdsløshed		Takstmæssig hjælp ved sygdom/ulykke		Barselsdagpenge		Udvidet behovsvurderet hjælp		Engangshjælp		Førtidspension		Alderspension	
	2000	2001	2000	2001	2000	2001	2000	2001	2000	2001	2000	2001	2000	2001
Takstmæssig hjælp ved arbejdsløshed	.	.	837	684	94	95	277	329	259	287	18	32	13	3
Takstmæssig hjælp ved sygdom/ulykke	837	684	.	.	95	66	185	160	203	151	30	27	18	3
Trangsvurderet hjælp	1.182	1.342	736	628	379	409	1.452	1.572	1.579	1.708	261	279	50	60
Udvidet behovsvurderet hjælp	277	329	185	160	85	123	.	.	474	595	54	74	14	13
Engangshjælp	259	287	203	151	94	92	474	595	.	.	98	118	32	35
Førtidspension	18	32	30	27	1	1	54	74	98	118	.	.	30	28
Alderspension	13	3	18	3	-	-	14	13	32	35	30	28	.	.

Tabelafsnit

Tabel 1. Modtagere af takstmæssig hjælp ved arbejdsløshed. 1996-2001 fordelt på kommuner og køn

Kommune		1996	1997	1998	1999	2000	2001	Andel af arbejdsstyr- ke i procent i 2001*
Hele landet	I alt	3.450	3.343	3.166	2.789	2.688	2.846	8
	Kvinde	1.581	1.499	1.382	1.295	1.220	1.254	7
	Mand	1.869	1.844	1.784	1.494	1.468	1.592	8
Nanortalik	I alt	208	194	175	134	145	135	15
	Kvinde	99	89	84	62	65	63	8
	Mand	109	105	91	72	80	72	8
Qaqortoq	I alt	160	153	140	46	87	68	3
	Kvinde	64	74	63	26	31	26	2
	Mand	96	79	77	20	56	42	3
Narsaq	I alt	155	151	150	130	149	175	13
	Kvinde	65	60	62	54	62	72	12
	Mand	90	91	88	76	87	103	14
Paamiut	I alt	165	150	94	164	130	120	9
	Kvinde	77	77	110	74	63	58	10
	Mand	88	73	204	90	67	62	8
Nuuk	I alt	378	368	355	362	314	334	3
	Kvinde	144	146	128	129	110	128	3
	Mand	234	222	227	233	204	206	4
Maniitsoq	I alt	274	309	256	214	242	310	13
	Kvinde	128	125	99	95	95	118	11
	Mand	146	184	157	119	147	192	14
Sisimiut	I alt	406	378	327	348	335	370	9
	Kvinde	198	178	171	197	187	194	11
	Mand	208	200	156	151	148	176	8
Kangaatsiaq	I alt	120	116	115	135	121	139	16
	Kvinde	55	62	62	72	72	74	15
	Mand	65	54	53	63	49	65	16
Aasiaat	I alt	287	315	297	273	272	263	11
	Kvinde	116	121	116	106	110	100	9
	Mand	171	194	181	167	162	163	13
Qasigiannuit	I alt	214	197	204	170	169	183	19
	Kvinde	82	74	69	60	58	61	14
	Mand	132	123	135	110	11	122	23
Ilulissat	I alt	557	523	532	453	400	356	11
	Kvinde	285	269	255	221	187	159	11
	Mand	272	254	277	232	213	197	12
Qeqertarsuaq	I alt	129	111	75	80	69	67	10
	Kvinde	62	50	27	43	30	28	9
	Mand	67	61	48	37	39	39	11
Uumannaq	I alt	211	218	192	151	161	218	13
	Kvinde	106	102	97	91	103	125	16
	Mand	105	116	95	60	58	93	10

Tabel 1
(fortsat)

**Modtagere af takstmæssig hjælp ved arbejdsløshed.
1996-2001 fordelt på kommuner og køn**

Kommune		1996	1997	1998	1999	2000	2001	Andel af arbejdsstyr- ke i procent i 2001*
Upernavik	I alt	98	96	71	49	35	46	3
	Kvinde	44	41	26	25	14	14	2
	Mand	54	55	45	24	21	32	3
Qaanaaq	I alt	33	21	1	8	8	29	6
	Kvinde	21	12	-	4	5	21	9
	Mand	12	9	1	4	3	8	3
Ammassalik	I alt	90	67	105	79	73	53	3
	Kvinde	44	31	42	34	30	17	2
	Mand	46	36	63	45	43	36	4
Illoqqortoormiut	I alt	13	11	13	22	18	19	6
	Kvinde	7	5	7	12	12	14	8
	Mand	6	6	6	10	6	5	3

Anm. Hvis totalerne for de enkelte kommuner lægges sammen, er de ikke lig med de tilsvarende tal for hele Grønland. Det skyldes, at personer, der har modtaget ydelser i mere end en kommune, kun er talt med én gang, men samtidig er talt med i alle relevante kommuner.

*Anm.: Den potentielle arbejdsstyrke udgør i 2001 de 16-62 årige.

Tabel 2. Modtagere af takstmæssig hjælp ved sygdom og ulykke fordelt på kommuner og køn. 1996-2001

Kommune		1996	1997	1998	1999	2000	2001	Andel af arbejdsstyrke i procent i 2001*
Hele landet	I alt	2.404	2.354	2.276	2.169	2.209	2.161	6
	Kvinde	1.387	1.371	1.355	1.276	1.322	1.341	8
	Mand	1.017	983	921	893	887	820	4
Nanortalik	I alt	59	44	29	25	18	38	4
	Kvinde	37	27	22	16	11	25	3
	Mand	22	17	7	9	7	13	1
Qaqortoq	I alt	178	210	146	130	120	93	4
	Kvinde	96	103	66	71	65	55	5
	Mand	82	107	80	59	55	38	3
Narsaq	I alt	88	89	99	88	87	115	8
	Kvinde	48	51	53	50	55	66	11
	Mand	40	38	46	38	32	49	6
Paamiut	I alt	138	120	135	115	106	110	8
	Kvinde	86	75	82	59	57	61	11
	Mand	52	45	53	56	49	49	7
Nuuk	I alt	359	339	324	332	341	343	3
	Kvinde	193	183	184	180	192	196	4
	Mand	166	156	140	152	149	147	3
Maniitsoq	I alt	180	189	174	159	165	203	8
	Kvinde	115	113	110	98	104	127	12
	Mand	65	76	64	61	61	76	6
Sisimiut	I alt	302	261	262	265	275	277	7
	Kvinde	170	172	180	163	169	187	11
	Mand	132	89	82	102	106	90	4
Kangaatsiaq	I alt	69	63	42	57	86	79	9
	Kvinde	48	38	31	40	57	53	11
	Mand	21	25	11	17	29	26	7
Aasiaat	I alt	155	151	133	122	128	105	4
	Kvinde	95	86	80	69	78	60	6
	Mand	60	65	53	53	50	45	4
Qasigiannuit	I alt	91	65	86	94	73	61	6
	Kvinde	44	35	40	45	40	36	8
	Mand	47	30	46	49	33	25	5
Ilulissat	I alt	335	384	414	346	352	290	9
	Kvinde	197	230	252	227	206	186	13
	Mand	138	154	162	119	146	104	6
Qeqertarsuaq	I alt	80	53	43	47	44	42	6
	Kvinde	53	38	22	26	26	26	8
	Mand	27	15	21	21	18	16	4
Uummanaq	I alt	121	133	131	138	159	129	7
	Kvinde	67	81	79	79	111	96	12
	Mand	54	52	52	59	48	33	3
Upernavik	I alt	88	118	90	59	53	76	4
	Kvinde	50	67	52	41	40	58	7
	Mand	38	51	38	18	13	18	2
Qaanaaq	I alt	21	12	42	58	68	64	12
	Kvinde	15	7	27	35	33	40	16
	Mand	6	5	15	23	35	24	9
Ammassalik	I alt	96	99	84	97	86	94	5
	Kvinde	52	55	50	55	52	47	5
	Mand	44	44	34	42	34	47	5
Illoqqortoormiut	I alt	49	28	45	43	51	49	14
	Kvinde	24	11	26	25	29	28	17
	Mand	25	17	19	18	22	21	12

Anm. *Jf. anmærkning til tabel 1.

Tabel 3. Modtagere af trangsvurderet hjælp fordelt på kommuner og køn. 1996-2001

Kommune		1996	1997	1998	1999	2000	2001	Andel af arbejds- styrke i procent i 2001*
Hele landet	I alt	8.967	8.645	8.538	8.434	8.218	8.538	23
	Kvinde	3.831	3.698	3.663	3.662	3.653	3.757	22
	Mand	5.136	4.947	4.875	4.772	4.565	4.781	23
Nanortalik	I alt	372	392	445	411	447	456	52
	Kvinde	162	173	209	187	201	205	27
	Mand	210	219	236	224	246	251	29
Qaqortoq	I alt	544	552	536	529	550	569	22
	Kvinde	238	249	231	235	240	251	24
	Mand	306	303	305	294	310	318	25
Narsaq	I alt	503	523	452	438	404	457	33
	Kvinde	229	226	168	179	171	184	30
	Mand	274	297	284	259	233	273	36
Paamiut	I alt	606	586	583	542	465	510	39
	Kvinde	307	286	288	275	240	257	45
	Mand	299	300	295	267	225	253	34
Nuuk	I alt	2.073	1.955	1.920	1.804	1.807	1.771	17
	Kvinde	834	806	770	705	790	767	17
	Mand	1.239	1.149	1.150	1.099	1.017	1.004	18
Maniitsoq	I alt	846	771	740	659	612	762	32
	Kvinde	287	245	252	226	212	280	27
	Mand	559	526	488	433	400	482	35
Sisimiut	I alt	896	752	696	704	672	674	17
	Kvinde	358	306	286	312	301	283	16
	Mand	538	446	410	392	371	391	18
Kangaatsiaq	I alt	31	24	371	379	369	336	38
	Kvinde	19	13	174	181	185	185	38
	Mand	12	11	197	198	184	151	38
Aasiaat	I alt	577	541	549	556	555	494	21
	Kvinde	208	212	228	223	221	201	19
	Mand	369	329	321	333	334	293	23
Qasigiannuit	I alt	328	342	306	271	288	360	37
	Kvinde	132	146	120	118	121	151	34
	Mand	196	196	186	153	167	209	39
Ilulissat	I alt	644	598	608	695	622	524	17
	Kvinde	313	276	287	336	306	260	18
	Mand	331	322	321	359	316	264	15
Qeqertarsuaq	I alt	53	78	48	80	95	116	17
	Kvinde	27	44	31	35	43	44	14
	Mand	26	34	17	45	52	72	20
Uummannaq	I alt	674	674	534	479	498	597	34
	Kvinde	285	286	227	203	208	236	31
	Mand	389	388	307	276	290	361	37
Upernavik	I alt	222	262	195	274	308	345	20
	Kvinde	118	135	106	151	156	193	25
	Mand	104	127	89	123	152	152	15
Qaanaaq	I alt	216	176	156	232	192	167	32
	Kvinde	111	92	85	108	94	77	32
	Mand	105	84	71	124	98	90	32
Ammassalik	I alt	624	611	631	610	562	569	31
	Kvinde	315	294	302	290	262	268	31
	Mand	309	317	329	320	300	301	30
Illoqqortoormiut	I alt	75	81	99	78	94	108	32
	Kvinde	37	35	53	41	52	64	38
	Mand	38	46	46	37	42	44	25

Anm. *Jf. anmærkning til tabel 1.

Tabel 4. Modtagere af barselsdagpenge mv. 1996-2001 fordelt på kommuner og køn

Kommune	Køn	1996	1997	1998	1999	2000	2001	Andel af arbejds- styrke procent i 2001*
Hele landet	I alt	964	1.042	1.049	974	863	977	3
	Kvinde	803	858	885	809	709	773	5
	Mand	161	184	164	165	154	204	1
Nanortalik	I alt	49	64	74	59	43	55	6
	Kvinde	43	58	63	52	39	46	6
	Mand	6	6	11	7	4	9	1
Qaqortoq	I alt	64	56	47	44	42	47	2
	Kvinde	51	41	35	36	29	32	3
	Mand	13	15	12	8	13	15	1
Narsaq	I alt	52	50	56	48	35	66	5
	Kvinde	38	36	44	36	28	50	8
	Mand	14	14	12	12	7	16	2
Paamiut	I alt	...	13	35	42	49	30	2
	Kvinde	...	10	32	35	42	29	5
	Mand	...	3	3	7	7	1	0
Nuuk	I alt	164	192	163	131	135	175	2
	Kvinde	128	146	123	102	107	133	3
	Mand	36	46	40	29	28	42	1
Maniitsoq	I alt	86	104	101	98	91	120	5
	Kvinde	70	79	86	75	72	83	8
	Mand	16	25	15	23	19	37	3
Sisimiut	I alt	115	113	108	122	102	104	3
	Kvinde	88	97	99	103	75	79	5
	Mand	27	16	9	19	27	25	1
Kangaatsiaq	I alt	41	43	38	47	33	34	4
	Kvinde	36	41	36	44	32	30	6
	Mand	5	2	2	3	1	4	1
Aasiaat	I alt	67	60	66	32	45	51	2
	Kvinde	53	52	52	28	38	39	4
	Mand	14	8	14	4	7	12	1
Qasigiannuguit	I alt	32	36	43	30	28	23	2
	Kvinde	28	26	32	24	20	18	4
	Mand	4	10	11	6	8	5	1
Ilulissat	I alt	80	84	88	88	83	52	2
	Kvinde	69	70	72	71	68	43	3
	Mand	11	14	16	17	15	9	1
Qeqertarsuaq	I alt	22	16	22	18	9	18	3
	Kvinde	21	16	22	16	9	17	5
	Mand	1	-	-	2	-	1	0
Uummannaq	I alt	55	60	57	58	56	53	3
	Kvinde	53	56	53	52	53	48	6
	Mand	2	4	4	6	3	5	1
Upernavik	I alt	61	59	70	82	67	74	4
	Kvinde	57	55	62	76	60	70	9
	Mand	4	4	8	6	7	4	0
Qaanaaq	I alt	21	26	24	20	14	15	3
	Kvinde	21	24	23	20	14	14	6
	Mand	-	2	1	-	-	1	0
Ammassalik	I alt	41	56	50	44	38	57	3
	Kvinde	36	47	46	35	30	41	5
	Mand	5	9	4	10	8	16	2
Illoqqortoormiut	I alt	17	18	12	22	6	10	3
	Kvinde	14	12	10	16	5	8	5
	Mand	3	6	2	6	1	2	1

Anm. *Jf. anmærkning til tabel 1.

Tabel 5. Modtagere af engangshjælp fordelt på kommuner og køn 1996-2001

Kommune		1996	1997	1998	1999	2000	2001	Andel af arbejds- styrke i procent i 2001*
Hele landet	I alt	2.273	2.391	2.191	2.247	2.132	2323	6
	Kvinde	1.065	1.122	1.005	1.073	1.028	1.160	7
	Mand	1.208	1.269	1.186	1.174	1.104	1.163	6
Nanortalik	I alt	48	27	68	57	71	82	9
	Kvinde	22	17	36	30	40	42	6
	Mand	26	10	32	27	31	40	5
Qaqortoq	I alt	47	46	26	22	44	25	1
	Kvinde	15	23	11	11	27	14	1
	Mand	32	23	15	11	17	11	1
Narsaq	I alt	149	152	77	74	91	59	4
	Kvinde	84	64	33	37	47	29	5
	Mand	65	88	44	37	44	30	4
Paamiut	I alt
	Kvinde
	Mand
Nuuk	I alt	1.020	1.140	1.051	976	869	902	9
	Kvinde	466	527	451	429	404	435	9
	Mand	554	613	600	547	465	467	8
Maniitsoq	I alt	36	93	71	68	70	105	4
	Kvinde	16	44	33	33	32	60	6
	Mand	20	49	38	35	38	45	3
Sisimiut	I alt	138	165	180	187	154	196	5
	Kvinde	61	79	83	87	62	98	6
	Mand	77	86	97	91	92	98	4
Kangaatsiaq	I alt	113	103	116	155	107	90	10
	Kvinde	58	46	54	75	46	50	10
	Mand	55	57	62	80	61	40	10
Aasiaat	I alt	124	124	131	186	274	254	11
	Kvinde	48	58	76	100	133	128	12
	Mand	76	66	55	86	141	126	10
Qasigiannuit	I alt	27	11	11	10	13	13	1
	Kvinde	14	6	8	6	6	10	2
	Mand	13	5	3	4	7	3	1
Ilulissat	I alt	68	73	57	81	65	46	1
	Kvinde	34	44	31	43	34	26	2
	Mand	34	29	26	38	31	20	1
Qeqertarsuaq	I alt	38	56	14	13	24	27	4
	Kvinde	24	33	6	4	13	13	4
	Mand	14	23	8	9	11	14	4
Uummannaq	I alt	129	131	117	161	157	170	10
	Kvinde	60	64	47	96	88	86	11
	Mand	69	67	70	65	69	84	9
Upernavik	I alt	18	29	27	17	48	75	4
	Kvinde	7	9	14	8	23	35	5
	Mand	11	20	13	9	25	40	4
Qaanaaq	I alt	80	90	85	61	33	68	13
	Kvinde	42	36	43	35	19	36	15
	Mand	38	54	42	26	14	32	11
Ammassalik	I alt	230	154	146	190	116	223	12
	Kvinde	112	80	72	82	53	110	13
	Mand	118	74	74	108	63	113	11
Illoqqortoormiut	I alt	17	17	25	12	10	10	3
	Kvinde	5	5	10	3	7	1	1
	Mand	12	12	15	9	3	9	5

Anm.* Jf. anmærkning til tabel 1.

Tabel 6. Modtagere af udvidet behovsvurderet hjælp fordelt på kommuner og køn. 1996-2001

Kommune		1996	1997	1998	1999	2000	2001	Andel af arbejdsstyr- ken i procent i 2001*
Hele landet	I alt	2.386	2.475	2.219	1.960	1.774	1.965	5
	Kvinde	1.151	1.171	1.085	944	858	978	6
	Mand	1.235	1.304	1.134	1.016	916	987	5
Nanortalik	I alt	103	36	86	72	92	109	13
	Kvinde	60	16	44	37	46	58	8
	Mand	43	20	42	35	46	51	6
Qaqortoq	I alt	75	81	53	92	47	46	2
	Kvinde	33	26	23	38	18	23	2
	Mand	42	55	30	54	29	23	2
Narsaq	I alt	223	217	198	176	200	251	18
	Kvinde	88	80	71	67	80	96	15
	Mand	135	137	127	109	120	155	20
Paamiut	I alt	4	3	2	1	3	2	0
	Kvinde	2	2	1	1	-	2	0
	Mand	2	1	1	-	3	-	-
Nuuk	I alt	193	339	281	167	164	131	1
	Kvinde	97	191	178	86	86	69	1
	Mand	96	148	103	81	78	62	1
Maniitsoq	I alt	4	1	2	1	-	1	0
	Kvinde	1	-	1	-	-	1	0
	Mand	3	1	1	1	-	-	-
Sisimiut	I alt	32	130	170	179	129	125	3
	Kvinde	16	69	84	91	62	65	4
	Mand	16	61	86	88	67	60	3
Kangaatsiaq	I alt	397	379	97	86	45	23	3
	Kvinde	189	172	61	52	29	17	4
	Mand	208	207	36	34	16	6	2
Aasiaat	I alt	222	224	253	208	226	267	11
	Kvinde	98	109	124	97	111	135	12
	Mand	124	115	129	11	115	132	10
Qasigiannugit	I alt	1	1	-	1	-	2	0
	Kvinde	-	1	-	1	-	1	0
	Mand	1	-	-	-	-	1	0
Ilulissat	I alt	189	151	130	185	160	162	5
	Kvinde	92	71	59	78	73	82	6
	Mand	97	80	71	107	87	80	5
Qeqertarsuaq	I alt	176	168	157	17	13	6	1
	Kvinde	76	78	65	9	5	4	1
	Mand	100	90	92	8	8	2	1
Uummannaq	I alt	151	164	212	212	201	283	16
	Kvinde	78	69	109	114	109	149	19
	Mand	73	95	103	98	92	134	14
Upernavik	I alt	26	10	10	9	18	59	3
	Kvinde	11	6	6	3	11	38	5
	Mand	15	4	4	6	7	21	2
Qaanaaq	I alt	66	75	11	26	28	40	8
	Kvinde	38	42	6	18	17	25	10
	Mand	28	33	5	8	11	15	5
Ammassalik	I alt	510	506	554	531	456	454	24
	Kvinde	262	248	250	253	217	211	24
	Mand	248	258	304	278	239	243	25
Illoqqortoormiut	I alt	21	5	3	-	-	8	2
	Kvinde	14	2	3	-	-	4	2
	Mand	7	3	-	-	-	4	2

Anm. *Jf. anmærkning til tabel 1.

Tabel 7. Førtidspensionister fordelt på kommuner og køn 1996-2001

Kommune		1996	1997	1998	1999	2000	2001	Andel af arbejdsstyr- ken i procent i 2001*
Hele landet	I alt	2.020	2.217	2.268	2.320	2.329	2.451	7
	Kvinde	990	1.100	1.120	1.150	1.147	1.205	7
	Mand	1.030	1.117	1.148	1.170	1.182	1.246	6
Nanortalik	I alt	263	257	262	265	254	257	29
	Kvinde	132	128	138	141	139	141	19
	Mand	131	129	124	124	115	116	13
Qaqortoq	I alt	113	114	131	135	141	146	6
	Kvinde	60	59	74	69	69	72	7
	Mand	53	55	57	66	72	74	6
Narsaq	I alt	73	86	92	11	102	116	8
	Kvinde	40	48	44	56	53	61	10
	Mand	33	38	48	55	49	55	7
Paamiut	I alt	3	140	127	129	125	129	10
	Kvinde	1	72	62	66	61	59	10
	Mand	2	68	65	63	64	70	10
Nuuk	I alt	359	374	393	407	430	437	4
	Kvinde	173	192	196	205	206	202	4
	Mand	186	182	197	202	224	235	4
Maniitsoq	I alt	165	180	177	162	178	173	7
	Kvinde	75	79	71	66	72	69	7
	Mand	90	101	106	96	106	104	8
Sisimiut	I alt	176	179	191	195	185	192	5
	Kvinde	82	84	94	93	92	98	6
	Mand	94	95	97	102	93	94	4
Kangaatsiaq	I alt	67	60	79	76	87	95	11
	Kvinde	37	31	39	37	41	43	9
	Mand	30	29	40	39	46	52	13
Aasiaat	I alt	163	156	164	172	171	174	7
	Kvinde	75	76	79	85	82	85	8
	Mand	88	80	85	87	89	89	7
Qasigiannuit	I alt	63	67	74	62	60	69	7
	Kvinde	28	29	33	28	24	29	6
	Mand	35	38	41	34	36	40	8
Ilulissat	I alt	179	201	190	201	210	210	7
	Kvinde	90	100	97	109	114	117	8
	Mand	89	101	93	92	96	93	5
Qeqertarsuaq	I alt
	Kvinde
	Mand
Uummannaq	I alt	97	96	94	95	88	95	5
	Kvinde	47	47	43	47	44	47	6
	Mand	50	49	51	48	44	48	5
Upernavik	I alt	102	94	92	93	108	134	8
	Kvinde	61	57	57	55	60	77	10
	Mand	41	37	35	38	48	57	6
Qaanaaq	I alt	37	34	34	32	31	34	7
	Kvinde	17	15	14	12	13	15	6
	Mand	20	19	20	20	18	19	7
Ammassalik	I alt	172	175	181	181	163	186	10
	Kvinde	80	83	88	85	78	89	10
	Mand	92	92	93	96	85	97	10
Illoqqortoormiut	I alt	25	32	26	34	25	33	10
	Kvinde	10	15	12	15	10	13	8
	Mand	15	17	14	19	15	20	12

Anm.: *Jf. anmærkning til tabel 1.

8. Berettigelsesgrundlag for de sociale ydelser

Nedenfor følger en kort gennemgang af lovgrundlaget for de enkelte sociale ydelser, der er behandlet i denne publikation. For yderlige oplysninger henvises der til Direktoratet for Sociale Anliggender og Arbejdsmarkeds hjemmeside www.isp.gl, hvor der findes en liste over gældende lov på det sociale område. Her er der også mulighed for at hente forordninger, bekendtgørelser mv.

De nyeste forordninger, bekendtgørelser mv. kan endvidere ses på Hjemmestyrets hjemmeside www.nanoq.gl, som løbende opdateres.

Takstmæssig hjælp Reglerne for **Takstmæssig hjælp** fremgår af *Landstingsforordning nr. 15 af 12. november 2001 om takstmæssig hjælp*.

Takstmæssig hjælp ydes som erstatning for tab af indtægt forårsaget af arbejdsløshed eller sygdom og er skattefri. Retten til takstmæssig hjælp opnås ved 13 ugers sammenhængende beskæftigelse som lønmodtager i mindst 180 timer. Begge betingelser skal være opfyldt. Takstmæssig hjælp kan ydes i 13 uger inden for 12 på hinanden følgende måneder. Timetallet for hvilket der udbetales takstmæssig hjælp udregnes på grundlag af det antal timer, lønmodtageren har været beskæftiget inden for de seneste 13 uger, dog højst 40 timer om ugen.

Der er to kriterier for udregning af takstmæssig hjælp:

- **Takst pr. time:** Takstmæssig hjælp udbetales som en fast takst pr. time, der udgør henholdsvis 55 pct. af mindstelønnen for en ikke-faglært arbejder efter gældende overenskomst mellem lønmodtagerorganisationen SIK og Landsstyret.
- **Antallet af timer:** Antallet af timer beregnes på grundlag af det antal timer lønmodtageren har været beskæftiget indenfor de seneste 13 uger eller det antal timer lønmodtageren normalt er beskæftiget, dog maksimalt 40 timer pr. uge.

Trangsvurderet hjælp **Trangsvurderet hjælp** ydes efter bestemmelserne i *Landstingsforordning nr. 10 af 1. november 1982 om hjælp fra det offentlige*.

Betingelserne for trangsvurderet hjælp er:

- at der ikke kan anvises relevant arbejde,
- at de normale indkomster mere end rent forbigående er ophørt eller er stærkt formindskede,
- at hjælpen helt eller delvist kan afhjælpe økonomisk trang eller alvorlige tilpænsningsproblemer og
- at den pågældende ikke er berettiget til offentlig pension.

Udvidet behovsvurderet hjælp **Udvidet behovsvurderet hjælp** ydes efter bestemmelserne i *Landstingsforordning nr. 10 af 1. november 1982 om hjælp fra det offentlige*.

Hjælpen fastsættes efter et skøn over behovet. Udvidet behovsvurderet hjælp er mere rummelig end trangsvurderet hjælp. Hjælpen har til formål at skabe mulighed for, at den pågældende kan klare sig selv og sine forpligtelser, fx i forbindelse med familieførøgelse, dødsfald eller andre sociale begivenheder, som supplement til takstmæssig hjælp eller under barsel.

Engangshjælp **Engangshjælp** ydes efter bestemmelserne i *Landstingsforordning nr. 10 af 1. november 1982 om hjælp fra det offentlige*.

Hjælpen fastsættes efter et skøn over behovet. Engangshjælpen skal være en rimelig og nødvendig engangsudgift, som vil være af væsentlig betydning for vedkommendes evne til fremover at være selvforsørgende.

Betingelserne for at få hjælp fra det offentlige skal være opfyldt. Det vil sige:

- at der ikke kan anvises relevant arbejde,
- at de normale indkomster mere end rent forbigående er ophørt eller er stærkt formindskede,
- at hjælpen helt eller delvist kan afhjælpe økonomisk trang eller alvorlige tilpasningsproblemer og
- at den pågældende ikke er berettiget til offentlig pension.

Barseldagpenge mv. *Barseldagpenge mv.* ydes efter *Landstingsforordning nr. 13 af 1. oktober 1982 om orlov mv. og dagpenge ved graviditet, barsel og adoption.*

Retten til dagpenge indtræder ved dokumentation for indtægtstab som følge af orloven og nedsættes eller bortfalder i det omfang den der har ret til orlov er berettiget til at modtage løn under orloven. Barseldagpengesatsen svarer til mindstelønnen for en ufaglært arbejder, der er fyldt 18 år, i henhold til overenskomsten mellem lønmodtagerorganisationen SIK og Landsstyret.

Fra 1. januar 1999 til 31. december 2000 gjaldt følgende:

- Den **gravide** havde ret til to ugers orlov før forventet fødsel
- **Moren** havde ret til 14 ugers orlov efter fødslen af første barn og ret til 18 ugers orlov efter fødslen af to eller flere samtidigt fødte børn
- **Faren** havde ret til to ugers orlov efter barnets/børnenes fødsel
- **Forældrene**, det vil sige en af forældrene efter eget valg, havde efter endt barselorlov ret til seks ugers orlov ved fødsel af det første barn og 10 uger ved fødsel af to eller flere samtidigt fødte børn.

Fra 1. januar 2001 gælder følgende:

- Den **gravide** har ret til to ugers orlov før forventet fødsel
- **Moren** har ret til 15 ugers orlov efter fødslen af det første barn og ret til 19 ugers orlov efter fødslen af to eller flere samtidigt fødte børn;
- **Faren** har ret til tre ugers orlov efter barnets/børnenes fødsel
- **Forældrene**, det vil sige en af forældrene efter eget valg, har efter endt barselorlov ret til seks ugers orlov ved fødsel af det første barn og ret til 10 uger ved fødsel af to eller flere samtidigt fødte børn.

Førtidspension *Førtidspension* ydes efter *Landstingsforordning nr. 10 af 30. oktober 1998 om offentlig pension med senere ændringer.*

Førtidspension kan tilkendes personer, hvis erhvervsevne er varigt nedsat af fysiske, psykiske og/eller sociale årsager. Inden førtidspension kan tilkendes, skal der være forsøgt tilpasning eller gentilpasning til arbejdsmarkedet. Førtidspension kan tilkendes personer, som er fyldt 18 år og er under 63 år (indtil 1. januar 2000: under 60 år).

Førtidspensionens størrelse afhænger af eventuel anden indkomst. Dog udgør førtidspensionen mindst 20 pct. af beløbet for offentlig pension. Størrelsen af offentlig pension samt indtægtsgrænser fastsættes på de årlige finanslove.

Alderspension **Alderspension** ydes efter Landstingsforordning nr. 10 af 30. oktober 1998 om offentlig pension med senere ændringer.

Alderspension kan tilkendes personer, som er fyldt 63 år (indtil 1. januar 2000: 60 år). Størrelsen af alderspensionen afhænger af eventuel anden indkomst. Størrelsen af offentlig pension samt indtægtsgrænser fastsættes på de årlige finanslove.

9. Datagrundlag og -behandling

<i>Udtræk fra de kommunale IT-systemer</i>	Data til socialstatistikken stammer fra de kommunale IT-systemer. Udtrækkene er foretaget af kommunerne, eller med de enkelte kommunernes bemyndigelse af Kimik IT A/S og KIT A/S, der varetager udvikling og drift af de kommunale IT-systemer. Socialstatistikregistret samt udtræk af data, mv. er beskrevet i de tilhørende registerforskrifter, som er godkendt af Datatilsynet.
<i>Tilgængelige variable</i>	De vigtigste variable i socialstatistikregistret er: <ul style="list-style-type: none">– Registrant ID (personnummer),– ydelsestype (arts- og kontonummer),– hændelsesdato (dag, måned og år),– samt størrelsen på ydelsen (beløb i kroner).
<i>Statistikkodning</i>	Udtræk af data er foretaget fra administrative registre, der ikke er opbygget med statistiske formål for øje, hvilket nødvendiggør en efterfølgende omstrukturering og validering af data. Den autoriserede kontoplan bliver ikke anvendt lige systematisk i alle kommuner ¹ . Det umuliggør direkte dannelse af statistikker på baggrund af kommunernes kontonumre. Dannelsen af socialstatistikregistret sker derfor ved, at der tilknyttes en statistikkode til de enkelte kommuners konto- og artsnumre, fx kode 02100 for takstmæssig hjælp ved arbejdsløshed og kode 09100 for førtidspension, grundbeløb. Ulempen ved kodningen er, at den - som udgangspunkt - foretages i henhold til den laveste fællesnævner, hvorfor der ofte vil ske et tab af information, da detaljeringsgraden formindskes.
<i>Validering af data</i>	Socialstatistikregistret bliver rensset for fejlposter og ugyldige personnumre, inden der udarbejdes statistik. Det er kun muligt at korrigere fejlposter, der er rettet af kommunerne. Det vil sige registranter, der har en ydelsessaldi lig nul, der følger af en udbetaling, samt en tilsvarende tilbagebetaling eller korrektion. Ugyldige personnumre fjernes ved hjælp af en kontrolprocedure, som er udarbejdet af Indenrigsministeriets CPR-kontor, hvorfor registret kun indeholder registranter og observationer, der har tilknyttet et validt CPR-nummer.

¹ I henhold til den autoriserede kontoplan kan kommunerne foretage særskilte specifikationer af udgiftsteder (5.-6. ciffer) samt formålsspecifikationer (9.-10. ciffer). Problemerne – i forhold til dannelse af statistikker – opstår, da der er enkelte kommuner, der endvidere foretager egenhændig udspecificering ved hjælp af de øvrige cifre i kontoplanen.

10. Opgørelsesmetode mv.

<i>Uoverensstemmelse mellem kommunale og landsdækkende tal</i>	I en række tabeller er summen af kommunerne ikke lig med summen for hele landet. Det skyldes, at der er registranter, der har modtaget den samme ydelse i mere end én kommune, hvorfor de indgår under alle relevante kommuner, samtidig med at de kun indgår én gang i opgørelsen på landsplan.
<i>Alder er opgjort pr. 1. januar</i>	Registranternes alder er beregnet pr. 1. januar i det år, der er talt. I relation til den enkelte registrants alder på udbetalingstidspunktet betyder det, at der er en usikkerhed på maksimalt plus et år. Det vil sige, at den enkelte registrant kan have været et år ældre på daværende tidspunkt.
<i>Middeltal for befolkningen</i>	Tallene for befolkningen er beregnet som middeltal, hvilket betyder at tallet for 2001 er et gennemsnit af tallet for befolkningen pr. 1. januar 2001 og 1. januar 2002. Formålet er at benytte et tal, der udtrykker tallet for befolkningen i løbet af hele det pågældende år. Samtidig bør det tilføjes, at befolkningen i hele landet er højere end det angivne tal, da Ivittuut kommune, samt områder uden for kommunal inddeling, ikke indgår i socialstatistikken, og derfor ikke er regnet med i den samlede befolkning.

Signatur forklaring:

- ... Oplysninger foreligger ikke
- .. Oplysninger for usikre til at angives eller diskretionshensyn
- . Tal kan efter sagens natur ikke forekomme
- 0 Mindre end halvdelen af den anvendte enhed
- Nul
- * Foreløbigt eller anslået tal

Eventuel henvendelse:

Stine Seitzberg
E-mail: stse@gh.gl

Socialstatistik 2002:3
ISSN: 1601-6327
20. december 2002

Grønlands Statistik
Postboks 1025 · 3900 Nuuk
Tlf.: 34 50 00 · Fax: 32 29 54
www.statgreen.gl · e-mail: stat@gh.gl

